

FRYSLÂN VIRTUEEL

Deltaplan Digitalisering Cultureel Erfgoed

MEERJARENPROGRAMMA

2014 - 2018

Inhoudsopgave

1. Op weg naar 2018 – de vorming van een virtueel Fryslân	3
1.1 <i>Het provinciale kader: ‘Wurkje foar Fryslân’</i>	3
1.2 <i>Doelstellingen</i>	3
1.3 <i>Provinciale effecten</i>	4
1.4 <i>Werkgelegenheidseffecten</i>	4
2. Reikwijdte, selectie en criteria	6
3. Meerjarenprogramma	8
3.1 <i>Fryslân op de kaart</i>	8
3.2 <i>Fryslân in lûd en byld</i>	8
3.3 <i>Kolleksje Fryslân</i>	9
3.4 <i>Lân fan taal</i>	9
3.5 <i>Fryske roots</i>	10
3.6 <i>Innovatie en aansluiting op nationale digitale infrastructuur</i>	10
4. Frysk Kultuerhûs: provinciale digitale infrastructuur	11
5. Projectmanagement	13
5.1 <i>Stuurgroep</i>	13
5.2 <i>Programmaraad</i>	13
5.3 <i>Projectmanager en projectbureau</i>	14
5.4 <i>Deelprojecten</i>	14
6. Begroting en planning	17
6.1 <i>Samenvatting totaalbegroting</i>	17
6.2 <i>Deelprojecten</i>	19
6.3 <i>Planning en kasritme</i>	19
6.4 <i>Effecten werkgelegenheid</i>	21
Bijlage 1. Infrastructuur: Frysk Kultuerhûs	23

1. Op weg naar 2018 – de vorming van een virtueel Fryslân

1.1 Het provinciale kader: 'Wurkje foar Fryslân'

Initiatief

Om het culturele kapitaal van Fryslân beter te kunnen benutten hebben Afûk, Cedin, Fryske Akademy, Omrop Fryslân, Riede fan de Fryske Beweging en Tresoar een gemeenschappelijk voorstel gemaakt, binnen het door de provincie Fryslân geschapen raamwerk 'Wurkje foar Fryslân'. Dit voorstel, het projectplan Deltaplan Digitalisering, is een initiatief om provinciale financiële middelen in te zetten voor structurele versterking van de Friese maatschappelijke en economische positie. Het plan voorziet in de digitalisering en beschikbaarstelling van Friese erfgoedcollecties waarmee we een virtueel Fryslân realiseren waartoe diverse maatschappelijke, toeristische, wetenschappelijke en economische sectoren toegang hebben.

Dit project geeft een belangrijke directe duurzame impuls aan de culturele infrastructuur, aan de cultuur-toeristische sector en aan wetenschap en onderwijs in onze provincie en creëert spin-off naar maatschappij en economie in algemene en (inter)nationale zin. Het project geeft verschillende maatschappelijke en economische instellingen en bedrijven de mogelijkheid om nieuwe producten te ontwikkelen en het publieksbereik te vergroten. Het project levert een belangrijke bijdrage aan de versterking van de (digitale) zichtbaarheid van Fryslân. Ook geeft het een directe en indirecte impuls aan de werkgelegenheid en de versterking van de informatie- en kennisinfrastructuur van onze provincie.

In het kader van 'Wurkje foar Fryslân' kan de provincie een grote stap zetten in het digitaal beschikbaar stellen van de 'big data' uit de cultuur- en erfgoedsector.

Bij besluit van 3 juli 2013 hebben Provinciale Staten van Fryslân een bedrag van maximaal 5 miljoen euro beschikbaar gesteld voor de uitvoering van dit Deltaplan Digitalisering binnen het programma 'Wurkje foar Fryslân'.

1.2 Doelstellingen

Cultureel erfgoed als maatschappelijk en economisch kapitaal

Cultuur en erfgoed zijn belangrijke elementen van de identiteit van Fryslân. Taal en literatuur, geschiedenis, landschap, musea, archieven, archeologie: Fryslân heeft een grote rijkdom als het gaat om die aspecten van cultuur. Dat krachtige culturele kapitaal wordt al op verschillende manieren gebruikt om Fryslân maatschappelijk en economisch sterker te maken, maar we moeten ook constateren dat de 'valorisatiewaarde' van cultuur en erfgoed nog lang niet optimaal wordt benut. Cultureel kapitaal is ook economisch en maatschappelijk kapitaal, maar de toepassingsmogelijkheden van culturele informatie in brede maatschappelijke sectoren worden nog sterk onderschat. Het is een grote uitdaging voor Fryslân en voor de culturele sector in de provincie om het voor een belangrijk deel nog slapende culturele kapitaal te 'vitaliseren' in een brede maatschappelijke en economische context.

Culturele Hoofdstad 2018: het virtuele Fryslân als dimensie

In de komende jaren draagt Leeuwarden/Fryslân de titel Culturele Hoofdstad van Europa 2018. In 2018 zullen de ogen van Europa en de wereld gericht zijn op Fryslân. Velen zullen de provincie bezoeken, maar er zal ook een grote interesse zijn van al die mensen die niet direct fysiek Fryslân zullen bezoeken. Voor hen creëren we een virtueel Fryslân, een geweldige mogelijkheid om de naamsbekendheid en de kennis van onze regio wereldwijd te versterken en te vergroten. Een belangrijk deel van dit digitale, virtuele Fryslân zal bestaan uit actuele informatie: wie zijn we, wat doen we. Maar het Deltaplan Digitalisering Cultureel Erfgoed voegt daar nog een rijke en diepe dimensie aan toe. Het digitale culturele erfgoed stelt mensen in staat kennis te nemen van Fryslân in al zijn dimensies in een omvattend tijdsperspectief. Dat betekent ook dat allen die behoren tot het 'mentale Fryslân' zich kunnen verdiepen in onze provincie. Voor miljoenen mensen heeft die verdieping een persoonlijke accent: via het digitale erfgoed kunnen zij hun Friese afkomst of relatie met Fryslân volgen, reconstrueren, ontdekken, enz. Kortom, het digitale erfgoed draagt bij aan de vorming en versterking van een wereldwijde 'Fryslân-community'.

Fries cultureel erfgoed - werelderfgoed

Naast de valorisering van het digitale erfgoed binnen de provinciegrenzen en de versterking en activering van de mondiale 'Fryslân-community' in het licht van Culturele Hoofdstad 2018, heeft het digitale Friese erfgoed natuurlijk nog een belangrijke autonome waarde als onderdeel van het werelderfgoed. Er rust op de culturele instellingen en de overheden een belangrijke taak om de 'big data' van het cultureel erfgoed ter beschikking te stellen aan wetenschappers over de gehele wereld. Culturele 'big data' worden gebruikt in diverse onderzoeksdisciplines. Het project Deltaplan Digitalisering Cultureel Erfgoed plaatst onze provincie in de voorhoede van de Europese regio's die deze wetenschappelijke en maatschappelijke bijdrage leveren.

1.3 Provinciale effecten

Erfgoed is een essentieel onderdeel van de cultuur van de Friese gemeenschap. Het gaat om schilderijen en objecten, archiefdocumenten, romans, liederen, foto's, films, maar ook om gebouwen en landschappen, rituelen en tradities. Samen weerspiegelen ze onze culturele identiteit. Ze vormen de bron van onze kennis over heden en verleden, ze zijn onderdeel van het maatschappelijk discours, ze vormen het basismateriaal voor onderzoek naar historie en maatschappij en ze bieden vermaak en ontspanning. Door ons cultureel erfgoed digitaal toegankelijk te maken, wordt onze culturele rijkdom toegankelijk voor iedereen; het leven speelt zich immers in toenemende mate online af. De interesse van mensen in cultureel erfgoed kan zo worden aangewakkerd én versterkt.

Deze uitgangspunten vormen de basis voor een verscheidenheid aan te realiseren effecten in Friese maatschappelijke sectoren:

1. de erfgoedinstellingen kunnen op korte en middellange termijn hun doelstellingen in het kader van de digitale agenda realiseren; het project geeft een sterke impuls aan de provinciale ambities, zoals verwoord in de beleidsnotities 'Grinzen oer', 'Ferhalen fan Fryslân', e.d.;
2. de erfgoedinstellingen kunnen hun valorisatiewaarde en maatschappelijk draagvlak sterk vergroten;
3. het (tweetalige) onderwijs kan beschikken over digitaal educatief materiaal; met de digitale bestanden speelt Fryslân adequaat in op de belangrijke trend naar online-educatie (MOOKS);
4. de media krijgen rijk bronnenmateriaal aangereikt voor diverse producties;
5. de economische sector, vooral de toeristische en de 'creatieve' industrie, krijgt de beschikking over kennis, informatie en inspiratie;
6. de wetenschap kan beschikken over 'big data' voor allerlei soorten onderzoek (taalkundig, sociologisch, historisch, e.d.); digitale data geven een belangrijke impuls aan onderzoek door de mogelijkheden voor kwantitatief en vergelijkend onderzoek);
7. de digitale data maken een integraal doorzoekbaar 'Fries erfgoedplein' mogelijk voor alle belangstellenden in Fryslân en daarbuiten;
8. digitalisering van erfgoed heeft belangrijke effecten op de beheersing van de kosten voor beheer en behoud van fysieke collecties;
9. digitale data vormen de grondstoffen voor innovatie op het terrein van meertalige zoeksystemen; het project nodigt innovatieve technologiebedrijven uit om producten en diensten te ontwikkelen op basis van de 'big data' en samenwerking met de betrokken kennis- en erfgoedinstellingen.

1.4. Werkgelegenheidseffecten

Uitvoering van het Deltaplan heeft direct en indirect invloed op de economische structuurversterking van Fryslân. De deelprojecten geven een bijdrage aan de verdere ontwikkeling van Toerisme en Recreatie, stimuleert het MKB en versterkt het menselijk kapitaal in de provincie.

Uitvoering van het Deltaplan levert in de periode van 2014 tot 2018 circa 109 arbeidsjaren op. Het gaat daarbij om werkzaamheden van uiteenlopende soort. Zo zijn scanmedewerkers en fotografen nodig, zullen registratoren nodig zijn voor het metadateren en ontsluiten van het erfgoed en zijn er enkele onderzoeksplaatsen beschikbaar. Het project biedt de beroepsbevolking in Friesland de kans om werkervaring op te doen.

Voor bepaalde werksoorten kunnen werkzoekenden en SW-geïndiceerden ingezet worden. Zo wordt bijvoorbeeld voor de uitvoering van processtappen in de digitalisering van archieven van Tresoar

werkplekken gestreefd naar een inzet van werkzoekenden voor 70% van de te verwerken uren. Vanzelfsprekend is de uiteindelijke inzet afhankelijk van individuele competenties en/of beperkingen van kandidaten.

2. Reikwijdte, selectie en criteria

Randvoorwaarden 'Wurkje foar Fryslân'

Het Deltaplan Digitalisering voldoet binnen het kader van 'Wurkje foar Fryslân' aan een aantal randvoorwaarden. In de eerste plaats dragen de Deltaplan-projecten bij aan de structuurversterking en duurzaamheid van Fryslân en het innovatievermogen van de Friese economie. Zowel aan de infrastructuur als aan de inhoudelijke kant geven de projecten een impuls aan de kenniseconomie. Van groot belang is dat de producten voldoen aan de vraag van het publiek en mogelijkheden bieden om nieuwe producten te ontwikkelen. Zo kan bijvoorbeeld de toeristische sector het gedigitaliseerde materiaal gebruiken voor de ontwikkeling van toeristische producten. In het brede kader van de ontwikkeling van de Friese cultuur, zoals gedefinieerd in de beleidsnota 'Grinzen oer', moeten de projecten ook een bijdrage leveren aan een meertalige toekomst van Fryslân in Europees perspectief en aan het zichtbaar en toegankelijk maken van de Friese cultuur'. Een van de belangrijkste randvoorwaarden voor het honoreren van de projecten in het kader van 'Wurkje foar Fryslân' is de stimulering van de werkgelegenheid. Het Deltaplan is zo ingericht dat aan genoemde criteria wordt voldaan:

- structuurversterking/valorisatie;
- impuls voor de kenniseconomie;
- meertalige toekomst in Europees perspectief;
- zichtbaar maken van de Friese cultuur;
- scheppen van directe werkgelegenheid.

Institutionele en inhoudelijke selectie

Het initiatief voor het Deltaplan is genomen door de zes eerder genoemde partijen, maar de binnen 'Wurkje foar Fryslân' beschikbaar gestelde gelden zijn bedoeld voor de brede Friese erfgoedsector. Tot deze sector rekenen wij de organisaties die op professionele wijze, d.w.z. werkend volgens landelijke en sectorale kwaliteitscriteria en registratienormen, een taak uitvoeren ten aanzien van beheer, behoud en beschikbaarstelling van cultureel erfgoed in het publieke domein op een provinciale schaal. Onder deze criteria vallen:

- De door de provincie Fryslân gesubsidieerde erfgoedinstellingen en andere instellingen met belangrijke provinciale erfgoedcollecties (Fries Museum, Fries Scheepvaartmuseum, Frysk Lânbou Museum, Omrop Fryslân, Tresoar, Natuurmuseum Fryslân, Stichting Film in Fryslân/Fries Filmarchief, Fryske Akademy, IHLIA/Anna Blamanhuis, stichtingen in het kader van de monumentenzorg);
- De in het Museumregister geregistreerde musea in Fryslân, aangesloten bij de Museumfederatie (circa 30 musea); Noordelijke Archiefdepot Nuis

De omvang van de door deze instellingen beheerde erfgoedcollecties is erg groot. Zo beheert Tresoar 30.000 m. archieven en collecties. Integrale digitalisering van deze bestanden zou al een investering van tientallen miljoenen euro's vergen. Het bij Statenbesluit van 3 juli beschikte bedrag van maximaal € 5.000.000 is daarom gebaseerd op een sterke selectie. Deze selectie kent een aantal uitgangspunten:

Macroselectie (bestandsniveau):

1. 'Wurkje foar Fryslân': de digitaliseringprojecten moeten een bijdrage leveren aan de doelstellingen van 'Wurkje foar Fryslân' (zie hierboven). In bijlage 2 is aangegeven op welke criteria de onderscheidene programmalijnen en deelprojecten relevant zijn.
2. Primair bronnenmateriaal: het digitaliseringsplan is gericht op het 'zichtbaar maken' van primaire bronnen die niet of moeilijk beschikbaar en toegankelijk zijn voor gebruikers. Secundaire en tertiaire bronnen, d.w.z. bewerkingen van primair materiaal in de vorm van beleids- en onderzoekscollecties en –databases, zijn in principe niet meegenomen in het digitaliseringsplan.

Microselectie (informatieniveau):

3. Minimalisering van redundantie: het digitaliseringsplan is gericht op erfgoedbestanden die minimaal redundant zijn, d.w.z. geen overlap en dubbeling hebben met reeds bestaande digitale informatie en infrastructuur.
4. Informatie-objectiviteit: het digitaliseringsplan richt zich op een objectieve weergave van erfgoedobjecten en – bestanden. Deze objectiviteit is zowel een budgettaire als een kennistheoretische: tijd en middelen ontbreken om t.a.v. het object/bestand inhoudelijke keuzes te maken.

Provinciale opdrachten

Naast deze algemene randvoorwaarden heeft de provincie Fryslân aangegeven dat het project 'Ferhalen fan Fryslân' (de 'erfgoedhub') moet worden geïntegreerd in het Deltaplan. De 'erfgoedhub' is de noodzakelijke 'repository' voor alle digitale erfgoedobjecten. Deze 'repository' dient als basis voor het opslaan en integraal doorzoekbaar maken van de Friese erfgoeddata. Na jaren van voorbereiding wordt nu een integrale aanpak gerealiseerd.

Ook moet op instigatie van de provincie Fryslân het Deltaplan er voor zorgen dat de Friese musea op basis van het door de Museumfederatie ingediende plan 'Kolleksjes tichtby' online worden gebracht met hun complete collecties. Voorwaarde is dat de musea hun 'ontzamelbeleid' hebben geformuleerd.

Samenvattend kunnen we stellen dat een goed gedefinieerde groep van Friese erfgoedinstellingen op basis van heldere criteria een virtueel Fryslân kan creëren. Het initiatief is met enthousiasme door het brede erfgoedveld ontvangen en op basis van een uitvoerige consultatie- en inventarisatieronde kan in dit projectplan een integraal Meerjarenprogramma 2014-2018 worden gepresenteerd.

3. Meerjarenprogramma

Het Deltaplan Digitalisering is een vijfjarig programma. Het levert een belangrijke bijdrage aan het virtueel Fryslân door cultureel erfgoed in vijf programmalijnen structureel te digitaliseren. Bij de keuze voor de vijf programmalijnen zijn naast de criteria van 'Wurkje foar Fryslân', vooral ook de uitgangspunten en ambities van Culturele Hoofdstad 2018 als belangrijk richtpunt genomen.

Meertaligheid komt in alle programmalijnen terug. Aan dit thema wordt specifiek aandacht besteed door een innovatief project uit te voeren waarin nieuwe zoekmethodieken toegepast worden om de meertalige vindbaarheid van het Friese erfgoed te vergroten.

Het Meerjarenprogramma kan in 2014 in uitvoering worden genomen. Per programmalijn zijn onder 'complementair' de bestaande publiekstoepassingen vermeld waaraan het deltaplan een substantiële kwantitatieve en kwalitatieve bijdrage levert.

3.1. Fryslân op de kaart

Bij erfgoed speelt de historische dimensie (tijd en plaats) een belangrijke rol. Geografische locatie is dan ook een aansprekende en publieksvriendelijke ingang op cultureel erfgoed. Via streek, stad, dorp, huis en perceel kunnen allerlei soorten informatie gepresenteerd worden. Historische informatie krijgt een locatie en locaties worden voorzien van historische informatie. De Fryske Akademy heeft al de nodige sporen verdient met HISGIS, een historisch geografisch informatiesysteem dat intussen ook in andere provincies gebruikt wordt. In deze programmalijn worden kaarten en topografische atlanten van 1600 tot 1850 gedigitaliseerd en op de Friese kaart geplaatst. Onderzoekers hebben veel baat bij de digitalisering van kadastrale bronnen van 1850-1900. De expertise van de Fryske Akademy wordt ingezet voor de noodzakelijke doorontwikkeling van HISGIS.

Projecten:

- digitalisering kadastrale bronnen 1850-1900
- digitalisering kaartmateriaal en topografisch materiaal 1600-1850
- bevolkingstellingen 1795-1850
- monumenten inventarisatie project en monumentendossiers
- archeologisch kaartmateriaal archiefdepot
- innovatie meertalig zoeken

Complementair

- www.allefriezen.nl: persoonsgebonden informatie
- www.erfgoedenlocatie.nl: geo-informatie gekoppeld aan erfgoed
- www.wiewaswie.nl: iedereen heeft een geschiedenis
- www.watwaswaar.nl: plaatsgebonden collecties
- www.hisgis.nl en www.tresoar.nl: locatiegebonden informatie
- www.fryslan.nl/chk (cultuurhistorische kaart, incl. Famke)
- www.cultureelerfgoed.nl/monumenten/monumentenbestand
- www.aldefrysketsjerken.nl/kerkbeschrijvingen
- www.molendatabase.nl
- www.landschapsgeschiedenis.nl

3.2. Fryslân in lûd en byld

Beeld en geluid vormen een ideale bron van inspiratie voor mensen die geïnteresseerd zijn in het verleden. Zowel bij Omrop Fryslân als in de collecties van het Fries Film Archief is prachtig audiovisueel materiaal te vinden over de geschiedenis van Fryslân. De fotocollecties van Tresoar en het Historisch Centrum Leeuwarden geven inzicht in het dagelijks leven in Fryslân in de afgelopen honderd jaar. Unieke beelden, historische geluidsopnamen, bedreigd door verval vanwege het vergaan van de beeld- en geluidsdragers. Door dit materiaal te digitaliseren blijven de film- en geluidsfragmenten behouden voor toekomstige generaties. Daarnaast biedt digitalisering nieuwe kansen voor hergebruik van het materiaal en kunnen innovatieve zoekmethoden gebruikt worden om de toegankelijkheid veel groter te maken.

Projecten:

- digitalisering selectie van audiovisuele collecties Fries Film Archief, Tresoar en HCL

- digitalisering selectie van audiovisuele collecties Omrop Fryslân

Complementair

- www.beeldengeluid.nl: nationaal overzicht erfgoed AV en audio
- www.beeldenvoordetoeekomst.nl: conservering en digitalisering AV
- www.friesfilmarchief.nl: Fries erfgoed in beeld en geluid
- www.openbeelden.nl: hergebruik van AV-erfgoed
- www.erfgoedindebeeld.nl: koppeling van AV aan locatie

3.3. Kolleksje Fryslân

Friese musea werken samen om hun collecties via internet toegankelijk te maken. Door de digitalisering worden de depots letterlijk opengesteld voor het publiek. Onder leiding van de Museumfederatie Fryslân worden de collecties van de geregistreerde musea die lid zijn van de MF gedigitaliseerd (dataregistratie en fotografie). Belangrijke collectie-onderdelen van het Fries Museum worden gedigitaliseerd. Integraal onderdeel van Kolleksjes Tichteby vormt de aansluiting van de gedigitaliseerde collecties op het provinciale erfgoedplatform en op andere nationale en thematische erfgoedsites. Deelnemende musea kunnen hun collectie ook binnen de eigen website presenteren. Hierdoor komt de collectie Fryslân digitaal beschikbaar en kan deze gebruikt worden in allerlei toepassingen zoals apps, historische routes, onderwijs toepassingen, etc.

Projecten:

- Kolleksje Tichteby, digitalisering museale collecties onder leiding van Museumfederatie Fryslân
- digitalisering selectie collectie-onderdelen van het Fries Museum en Fries Verzetsmuseum
- digitalisering selectie collectie Noordelijke Archiefdepot Nuis

Complementair

- www.europeana.eu: de digitale erfgoedbibliotheek van Europa
- www.dimcon.nl: digitale museale collectie Nederland
- www.digitalecollectie.nl: metadata van digitale erfgoedcollecties Nederland
- www.oorlogsbronnen.nl: alle digitale collecties van verzetsmusea en NIOD

3.4. Lân fan taal

De top van de Friestalige literatuur wordt compleet gedigitaliseerd en als e-book beschikbaar gesteld. Het gaat om circa 1000 titels, een strenge selectie van de meest belangrijke en populaire literatuur uit een totaal van 15.000 titels (de complete friestalige literatuur). De rest komt als PDF beschikbaar. Verder zal een selectie gemaakt worden van de belangrijkste en meest informatieve Friese literaire en cultuurhistorische tijdschriften. Een voorbeeld daarvan is het Fries Landbouwblad. Door dit tijdschrift te digitaliseren wordt het mogelijk om artikelen en foto's te koppelen aan bijvoorbeeld objecten uit het Landbouwmuseum. Dit geeft ook zicht op de dwarsverbanden die tussen de programmalijnen kunnen gaan ontstaan.

De resultaten van dit digitaliseringsproject komen in ieder geval beschikbaar via nationale platforms zoals de DBNL (Digitale Bibliotheek Nederlandse Letteren) en via de Historische Kranten van de Koninklijke Bibliotheek. De digitalisering binnen de programmalijn Lân fan Taal is voorwaardelijk voor de ontwikkeling van het in de plannen voor Kulturele Hoofdstad 2018 opgenomen multimediale project Lân fan Taal.

Projecten:

- digitalisering van de belangrijkste toptitels uit de Friese, Stellingwerper en Bildtker literatuur
- digitalisering selectie Friese literaire en culturele tijdschriften en kranten
- ontwikkeling meertalige zoekstelsel (zie ook programmalijn Fryslân op de kaart)

Complementair

- www.dbnl.nl: de digitale bibliotheek van de Nederlandse letteren
- www.sirkwy.nl: Friese literatuur
- www.dekrantvantoen.nl: historisch krantenarchief van de Koninklijke Bibliotheek
- www.kb.nl: nationale catalogus

3.5. Fryske roots

Archiefbronnen bieden een rijkdom aan informatie waarmee het dagelijks leven in Friesland door de eeuwen heen geïllustreerd kan worden. Met de digitalisering van drie kernbestanden biedt Tresoar een schat aan context die gekoppeld kan worden aan de resultaten van de andere programmalijnen. Niet alleen de dimensies tijd en plaats staan centraal, ook de mensen krijgen hierdoor achtergrond en betekenis. Met de 'big data' die op deze manier ontstaat, kunnen innovatieve onderzoeksmethoden vervolgens nieuw licht op het Fryslân van vroeger en nu werpen. Verder kan iedere Fries zijn of haar eigen 'roots' reconstrueren. In aansluiting op de reeds afgesloten en lopende projecten binnen 'Alle Friezen' loopt Fryslân landelijk en internationaal voorop in het toegang bieden tot gepersonaliseerde informatie. Een selectie van de omvangrijke provinciale archiefbestanden worden gedigitaliseerd. Het betreft de door het publiek meest opgevraagde onderdelen.

Projecten:

- digitalisering en indexering van notariële akten 1811-1935
- digitalisering en indexering van nedergerechten
- digitalisering en indexering van memories van successie
- digitalisering verzetsarchieven, onderduikers online (Fries Verzetsmuseum en Tresoar)

Complementair

- www.wiewaswie.nl: iedereen heeft een geschiedenis
- www.erfgoedenlocatie.nl: geo-informatie gekoppeld aan erfgoedobjecten
- www.allefriezen.nl: persoonsgebonden informatie
- www.hisgis.nl: historisch locatiegebonden informatie
- www.tresoar.nl: digitale archiefbronnen met geo-informatie
- www.apenet.eu: Europese archieven portal

3.6. Innovatie en aansluiting op nationale digitale infrastructuur

Het Deltaplan Digitalisering kent veel raakvlakken met (inter)nationale ontwikkelingen en innovaties op het gebied van digitalisering van erfgoed. Voorwaarde voor de deelprojecten is dat de resultaten binnen de Landelijke Infrastructuur voor Digitaal Erfgoed beschikbaar moeten kunnen komen. Deze infrastructuur wordt in 2014 onder leiding van een regisseur van OCW in samenwerking met landelijke erfgoed- en kennisinstellingen voorbereid. Koppeling tussen het Deltaplan en de landelijke ontwikkelingen is gewaarborgd in de opzet van de projectorganisatie (zie hoofdstuk 5).

Resultaten van enkele deelprojecten kunnen interessante Friese input vormen voor landelijke projecten die in het innovatieve CATCH-programma van NWO en de KNAW worden uitgevoerd. Zo kunnen data uit de Fryske Roots en uit Fryslân in Lud en Byld gebruikt worden. Via Tresoar en de Fryske Akademie zijn hiervoor al contacten gelegd. Op deze manier krijgt Fryslân aansluiting op landelijke innovatietrajecten en kunnen Friese erfgoedinstellingen, het onderwijs en bedrijven hierin een eigen rol gaan spelen. Valorisatie van het Deltaplan is hiermee een feit.

Complementair:

- www.clickwww.nl: topsectorenbeleid en kennis- en innovatienetwerk van de creatieve industrie
- www.catchplus.nl: NWO onderzoeksprogramma Continuous Access to Cultural Heritage
- www.nde.pleio.nl: landelijk programma OCW, Netwerk Digitaal Erfgoed
- www.den.nl: aansluiting op landelijk keurmerk erfgoedsoftware

4. Frysk Kultuerhûs: provinciale digitale infrastructuur

Een investering van 5 miljoen euro in digitalisering van erfgoed is alleen verantwoord als daarmee ook in de digitale infrastructuur wordt voorzien die noodzakelijk is om het digitale erfgoed op langere termijn te laten renderen.

Van versnippering naar vitalisering

Informatie die opgesloten is in versnipperde en lokale databases, is informatie die niet leeft. Instellingen presenteren nu hun collecties binnen de context en website van de eigen instelling. Zo zijn talrijke silo's van informatie gevormd. Maar mensen die meer willen weten over collecties, monumenten, personen, verhalen, plaatsen of historische gebeurtenissen denken niet vanuit de begrenzing van instellingen. Zij willen een integrale en eenvoudige toegang tot het rijke cultureel erfgoed. Zo'n toegang zonder barrières zal het gebruik van het virtueel erfgoed door de toeristische en creatieve industrie stimuleren. Virtueel Fryslân heeft dus grote behoefte aan een digitale infrastructuur waarmee mensen eenvoudig en op een aantrekkelijke manier culturele informatie kunnen vinden en gebruiken.

Verhalen van Fryslân: gemeenschappelijke erfgoedhub

De oplossing ligt in de implementatie van een erfgoedbreed provinciaal platform: het Frysk Kultuerhûs. Dit platform fungeert als 'repository' van al het gedigitaliseerde materiaal waardoor het integraal beschikbaar en toegankelijk is. In deze hub komt al het gedigitaliseerde cultureel erfgoed samen en vormt zo de noodzakelijke basis voor virtueel cultureel Fryslân. Het Frysk Kultuerhûs is de doorontwikkeling van het project Friese Erfgoedhub. In een pilot hebben Tresoar, Bibliotheekservice Fryslân en Fries Museum een eerste versie van het Kultuerhûs gevuld met collecties van deze instellingen, aangevuld met data van Museum Martena, Fries Film Archief, Verzetsmuseum Friesland en Keramiekmuseum Princessehof. Hiermee is al een behoorlijke basis gelegd die nu verder geïmplementeerd kan gaan worden. In het kader van het de optimale besteding van overheidsmiddelen met betrekking tot het zichtbaar maken van de gedigitaliseerde gegevens is een continue verbinding met de koepeldatabase noodzakelijk, zowel tijdens het project als na afloop van het project. In de opzet van de technische infrastructuur voor zowel de erfgoedhub als de koepeldatabase is hiermee nadrukkelijk rekening gehouden.

Tresoar heeft regelmatig contact met collega-instellingen in vergelijkbare projecten in andere provincies. Er is daardoor afstemming met gelijkaardige portalprojecten in de provincies Brabant (Brabant Cloud), Zeeland (Zeeuwse Ankers) en Noord-Holland (Oneindig Noord-Holland). De Museumfederatie neemt deel aan het landelijke portal-overleg dat georganiseerd wordt door Stichting DEN en het Landelijk Contact van Museumconsulenten.

Duurzame toegankelijkheid – duurzame opslag

Duurzaamheid gaat over het op langere termijn beheren, behouden en beschikbaar stellen van digitale en gedigitaliseerde informatie. Het publiek maakt ondertussen dankbaar gebruik van de interactieve mogelijkheden die ICT biedt. Mensen zijn kenner, genealoog, kunstenaar, wetenschapper, verzamelaar, tentoonstellingsmaker, onderzoeker en nog veel meer. Al deze mensen willen altijd en overal over actuele informatie kunnen beschikken. Het is deze 'hyperconnectiviteit' die de erfgoedinstellingen willen en moeten faciliteren. Een voorwaarde hiervoor is dat het gedigitaliseerde erfgoed duurzaam opgeslagen moet worden. Hiervoor moeten de (inter)nationale kwaliteitseisen en normeringen gevolgd worden. Cloud computing kan in dit verband een rol gaan spelen. Voorlopig zal vanuit het project regie gevoerd worden om, waarschijnlijk per domein, de digitale opslag op een duurzame manier te regelen. Vanuit Friesland wordt zoveel mogelijk aangesloten op landelijke ontwikkelingen en projecten, bijvoorbeeld via de Nationale Coalitie Digitale Duurzaamheid voor archieven en bibliotheken en via de Culturele Coalitie Digitale Duurzaamheid voor de museale organisaties en AV-archieven.

Productspecificaties

1. Het platform

- Binnen 6 maanden na aanvang van het Deltaplan is er een (bescheiden) vormgeving en aantrekkelijke interface, gericht op de brede erfgoedliefhebber. Hiermee kan de

geïnteresseerde bezoeker al het gedigitaliseerde materiaal bekijken en eventueel downloaden voor eigen gebruik

- Binnen 6 maanden heeft het platform eenvoudige tools waarmee informatie uit het platform eenvoudig en snel geleverd kan worden aan afnemers (erfgoedinstellingen, creatieve industrie, toeristische sector (VVV), routeplanners, etc.)
- Binnen 6 maanden na aanvang van het Deltaplan is de technische doorontwikkeling van het Frysk Kultuerhûs afgerond.
- Binnen 6 maanden na aanvang van het Deltaplan is het platform geschikt gemaakt om audio en video te archiveren.

2. De organisatie

- Tersoar realloceert structureel uit eigen middelen 0,5 fte ten behoeve van ICT-ondersteuning van het platform
- Tresoar realloceert structureel uit eigen middelen 0.6 fte ten behoeve van databeheer, ten dienste van alle bij het Deltaplan betrokken erfgoedinstellingen

3. De diensten

Het Frysk Kultuerhûs voorziet in de volgende diensten:

- Aanspreekpunt voor alle provinciaal gesubsidieerde erfgoedinstellingen (vanaf de start van het Deltaplan)
- Verzamelplaats voor erfgoedcollecties in Fryslân. Dit zijn niet alleen provinciale instellingen, maar betreft alle mogelijke collectiebeherende instanties (vanaf de start van het Deltaplan)
- Na afloop van het Deltaplan zijn alle binnen dit kader gedigitaliseerde collecties in het Frysk Kultuerhûs beschikbaar. Ook daarna worden digitaliseringsprojecten verbonden aan de eis om resultaten beschikbaar te stellen aan het Frysk Kultuerhûs
- Beschikbaarstellen en leveren van gedigitaliseerde bronnen via:
 - de gemeenschappelijke interface van het platform: www.fryskkultuurhues.nl
 - themawebsites (bijvoorbeeld WOII in Fryslân)
 - website voor erfgoedinstelling, gefaciliteerd vanuit het Kultuerhûs ('instant website', tool om eigen collectie via standaardsite met eigen vormgeving aan te bieden)
 - eigen website van de erfgoedinstelling (voor selectie ten dienste van eigen doelgroepen en kerndoelstellingen)

4. Collectie Fryslân

- Binnen 5 jaar minimaal 100 erfgoedcollecties digitaal beschikbaar gemaakt
- Alle collecties in het platform worden via het Frysk Kultuerhûs doorgeleverd aan (inter)nationale aggregatieplatformen, zoals Dimcon, Europeana, Archives Portal Europe, Digitale Bibliotheek, Beelden voor de Toekomst. Tresoar levert hiervoor de ondersteuning (ICT en databeheer), in samenwerking met de Museumfederatie (voor de musea).
- Mapping en verrijking van de metadata in het platform, om deze geschikt te maken voor levering aan de eigen instelling en (inter)nationale bronnen. Voorbeelden van verrijking zijn Erfgoed & Locatie of thesauri zoals de AAT (Art & Architecture Thesaurus - Getty Research Institute)
- Duurzame toegankelijkheid van de metadata door opname in het platform, volgens de richtlijnen van de Nationale Coalitie Digitale Duurzaamheid

Meer achtergrondinformatie over het Frysk Kultuerhûs is opgenomen in bijlage 1.

5. Projectmanagement

Oprachtgever is de provincie Fryslân. Voor de uitvoering van het programma wordt een projectorganisatie opgezet. Deze bestaat uit een opdrachtnemer/penvoerder, een bestuurlijke raad, een programmaraad, een projectbureau voor het overall-project en deelprojecten die onder verantwoordelijkheid van de erfgoedinstellingen uitgevoerd worden.

5.1 Opdrachtnemer/penvoerder

In 2013 is het project Deltaplan Digitalisering geïnitieerd door een groep van zes instellingen: Ried fan de Fryske Beweging, Tresoar, Fryske Akademy, Omrop Fryslân, Cedin en Afûk. Gelet op het informatiemanagement als core-business van Tresoar, is deze instelling tot opdrachtnemer/penvoerder aangewezen. De status van Tresoar als gemeenschappelijke regeling maakt het ook mogelijk effectief en efficiënt een verantwoordelijkheids- en financiële relatie met de opdrachtgever, de provincie Fryslân, aan te gaan. Het bestuur van Tresoar is eindverantwoordelijk voor het project Deltaplan Digitalisering.

5.2 Bestuurlijke raad

De bestuurlijke raad bestaat uit de organisaties die het initiatief hebben genomen tot het Deltaplan Digitalisering, aangevuld met vertegenwoordigers uit de museale sector en leden van de voormalige stuurgroep Erfgoedhub:

- Fryske Akademy
- Omrop Fryslân
- Ried fan de Fryske Beweging
- Bibliotheekservice Fryslân
- Museum Drachten
- Museumfederatie Fryslân
- Fries Museum
- Steunpunt Monumentenzorg
- Afûk
- CEDIN

De bestuurlijke raad toetst de projectplannen en de uitvoering van het project aan de doelstellingen en criteria van Wurkje foar Fryslân en onderhavig projectplan Deltaplan Digitalisering.

De bestuurlijke raad geeft een richtinggevend advies aan de opdrachtnemer over:

- deelprojectplannen en managementproducten opgeleverd door de projectmanager;
- situaties waarin het Projectplan Meerjarenplan 2014-2018 niet voorziet, of afwijkingen daarvan.
- acceptatie van de deelprojectresultaten;
- beslissing bij overschrijding van de vastgestelde deadlines.

De bestuurlijke raad rapporteert via de penvoerder aan het Algemeen Bestuur van Tresoar

5.3 Programmaraad

Een onafhankelijke programmaraad toetst, gevraagd door de bestuurlijke raad, de inhoudelijke uitgangspunten en de projectresultaten van de deelprojecten aan de algemene uitgangspunten en randvoorwaarden van het Deltaplan Digitalisering. De programmaraad vervult de rol van kwaliteitsbewakende instantie voor de inhoudelijke doelen van het project. De voornaamste taken zijn:

- adviseren over de kwaliteitscriteria en beoordelen van de opgeleverde producten aan de hand van de kwaliteitscriteria;
- geven van advies over de inhoudelijke en technische uitvoering van het project;
- koppeling met ontwikkelingen op landelijk niveau.

De programmaraad rapporteert aan de bestuurlijke raad. De bestuurlijke raad beslist over de adviezen.

De programmaraad bestaat uit:

- Stichting Digitaal Erfgoed Nederland (standaardisering en koppeling nationale infrastructuur);
- KNAW/Meertens Instituut, Erfgoedsoftwaremakelaar (valorisatie producten en diensten);
- Rijksuniversiteit Groningen, hoogleraar Friese taal- en letterkunde;
- NHL Hogeschool, Communication & Multimedia Design;
- Erfgoeddeskundigen monumentensector.

5.3 Projectmanager en projectbureau

Onder verantwoordelijkheid van de opdrachtnemer voert de projectmanager het overall projectmanagement en wordt daarin ondersteund door een datamanager en ICT-ondersteuning. De projectmanager leidt het projectbureau. De projectmanager legt verantwoording af aan de opdrachtnemer.

De voornaamste taken van de projectmanager zijn:

- voeren van de overall projectleiding binnen de toleranties die zijn afgesproken met de opdrachtnemer;
- bewaken van de voortgang van het overall project en verzorgen van de overall projectadministratie;
- verzorgen van rapportages, organiseren van publiciteit, onderlinge communicatie en disseminatie van de resultaten van het overall project;
- bewaken van de oplevering van de afgesproken producten binnen de gestelde kwaliteitscriteria, tijdig signaleren van afwijkingen;
- bewaken van de projectdoelstelling en de onderlinge samenhang van de projecten;
- organiseren van vergaderingen en verzorgen van de administratieve werkzaamheden voor de bestuurlijke raad en de programmaraad.

Het projectbureau heeft de volgende taken:

- projectbrede planning en voortgangsbewaking;
- coördineren van de rapportages van de deelprojecten;
- financiële afhandeling en verantwoording subsidie met de opdrachtgever;
- projectleiding Frysk Kultuerhûs;
- projectbreed datamanagement;
- regelen duurzame en gestandaardiseerde dataopslag.

5.4 Deelprojecten

Binnen de programmalijnen werken de deelprojecten volgens hun eigen projectplan zoals dat opgesteld en ingediend is door de indienende erfgoedinstellingen. Projectplannen worden volgens een gemeenschappelijk projectbreed format opgesteld en voorzien van een advies door de bestuurlijke raad. Er zal een grote verscheidenheid aan projecten zijn, elk met een eigen aanpak en werkvorm. Het gaat dan niet alleen om de omvang van de projecten in aantallen documenten en type objecten, maar ook om de personele inzet (aantal projectmedewerkers en kennisniveau) en technologische vereisten. Op basis van de projectplannen kunnen de werkvormen en werksoorten worden gedefinieerd en indien financieel voordelig gegroepeerd en gecombineerd.

De deelprojecten hebben een deelprojectleider die verantwoordelijk is voor de volgende taken:

- uitvoeren van het deelproject binnen de toleranties van het deelprojectplan;
- bewaken van de planning van de uitvoerende werkzaamheden binnen zijn deelproject;
- zorgen dat de beoogde resultaten van het deelproject opgeleverd worden en voldoen aan de kwaliteitscriteria van het deelproject en van het Deltaplan Digitalisering als geheel;

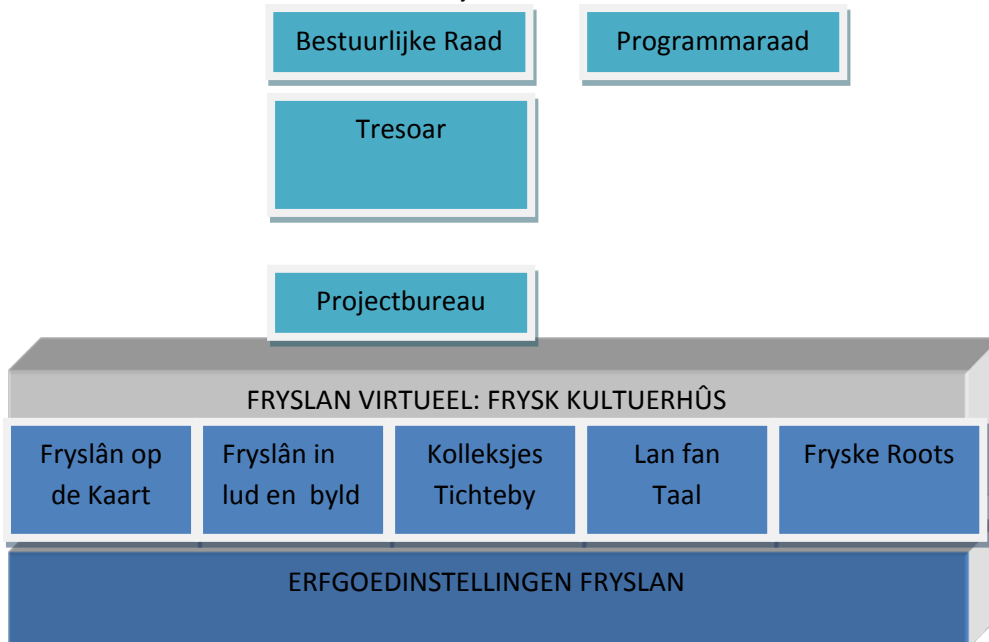
- zorgen voor de instellingscontacten, het draagvlak in de instelling en de verspreiding van de resultaten binnen de instelling.

De deelprojectleider wordt aangestuurd door de erfgoedinstelling en rapporteert de voortgang van het deelproject op hoofdlijnen aan de projectmanager.

Schematisch overzicht van de projectorganisatie:

Opdrachtgever: Provincie Fryslân

Penvoerder en eindverantwoordelijk: Tresoar



6. Begroting en planning

6.1. Samenvatting totaalbegroting

Toelichting op de begrotingskosten en –systematiek

Op basis van een kwantitatieve en kwalitatieve analyse en met toepassing van kengetallen en ervaringscijfers, konden de kosten van de in bijlage 2 vermelde deelprojecten inzichtelijk worden gemaakt. De berekeningen zijn steekproefgewijs en extern getoetst aan de financiële gegevens van vergelijkbare projecten.

Uitgangspunt en door de Provincie Fryslân gestelde randvoorwaarde is dat er zoveel mogelijk netto-toegevoegde waarde wordt gecreëerd. Dit betekent dat in de eerste plaats de aandacht gericht is op het creëren van nieuwe werkgelegenheid (82,5% van het budget). De door de instellingen zelf te leveren personele inzet wordt niet ten laste gebracht van het budget.

Het Deltaplan Digitalisering is een incidentele impuls voor de betrokken erfgoedinstellingen. Bij deze instellingen zijn niet of nauwelijks reguliere digitaliseringsbudgetten aanwezig. In nagenoeg alle gevallen vindt digitalisering plaats op projectbasis.

De structurele kosten 'onderhoud Kultuerhus' en 'ICT-kosten en e-depot' worden door Tresoar opgenomen in het reguliere werkproces als onderdeel van de ombuiging en modernisering van zijn provinciale informatie- en documentatietaken.

De posten zijn onderscheiden in materiële en personele kosten:

materieel

- Onderhoud Kultuerhus: doorontwikkeling repository in samenwerking met Provincies Noord-Holland, Brabant en Zeeland
- Algemene projectkosten: kosten voor administratie, accountancy, e.d.
- IT-kosten en e-depot: hard- en software, licenties, afschrijvingen, kosten opslag extern (bijv. bij Beeld en Geluid)
- Huisvesting: huur van externe projectruimten en faciliteiten

personeel

- Digitaliseren: bemensen van scan- en foto-apparatuur
- Metadateren: toekennen van contextuele en content-gegevens aan digitale bestanden
- Hanteren: logistieke voorbereiding digitaliseren (vervoer, uit-/inpakken, vlakken, e.d.)
- ICT-ondersteuning:
- Onderzoek en innovatie: voorbereiding en begeleiding metadatering, ontwikkelen van innovatieve (meertalige) zoekmethodieken
- Projectbureau: algemeen projectleider en overall datamanager

	Totaal	% totaal	2014	2015	2016	2017	2018	Structureel
Materieel								
Onderhoud Kultuerhûs	150		50	25	25	25	25	25
Algemene projectkosten	100		20	20	20	20	20	-
IT-kosten en e-depot	325		75	75	75	50	50	50
Huisvesting	150		30	30	30	30	30	-
Totaal materieel	725	14,5%						
Personeel								
Digitaliseren, metadateren, hanteren, ict-ondersteuning	3.650		725	750	725	725	725	-
Onderzoek en innovatie	200		40	40	40	40	40	-
Projectbureau (alg. projectleider, datamanager)	275		60	55	55	55	50	35
Totaal personeel	4.125	82,5%						
Onvoorzien	150	3%						
Totaal	5.000	100%						

6.2 Deelprojecten

Onderdeel	%	Totaal	Deel project	2014	2015	2016	2017	2018	Structureel vanaf 2018
Infrastructuur	17%	870							
Onderhoud Kultuerhûs			150	50	25	25	25	25	25
Algemene projectkosten (accountant, reis en vergaderkosten, etc.)			100	20	20	20	20	20	
Algemeen projectleider			100	25	20	20	20	15	
Overall datamanager			175	35	35	35	35	35	35
ICT-beheer en onderhoud e-depot			325	75	75	75	50	50	50
Aanbestedingskosten			20						
Programmalijnen									
Fryslân op de kaart	15%	745							
Kadasters 1897			450	100	100	100	100	50	
Bevolkingstellingen 1795-1850			155	0	50	55	50	0	
Kaarten Ryksargyf			45	45	0	0	0	0	
Monumenten Inventarisatieproject								0	
Pilot Alde Fryske Tsjerken			20	0	20	0	0		
Monumentendossiers			60	20	20	20	20		
Innovatie Meertalig Zoeken			75	35	40	0	0	0	
Fryslân in lûd en bild	13%	650							
Omrop Fryslân – Audiovisueel Archief			200	25	50	50	50	25	
Fries Film Archief – Film en video			450	100	100	100	100	50	
Kolleksje Fryslân	20%	1.000							
Kolleksje Tichteby									
Digitalisering			400	50	100	100	100	50	
Metadatering			350	100	100	50	50	50	
Projectcoördinatie			100	20	20	20	20	20	
Fries Museum en Fries Verzetsmuseum									
Prentenkabinet			40	0	40	0	0	0	
Topstukken			70	0	20	20	20	10	
Archeologie			40	0	0	40	0	0	
Noordelijke Archiefdepot Nuis			40		20	20			
Lan fan Taal	17%	850							
E-books			100	75	25	0	0	0	
Friese publicaties			500	100	200	200	0	0	
Tijdschriften en Kranten			250		50	200	0	0	
Fryske Roots	15%	775							
Notariële akten 1811-1935			250	0	125	125	0	0	
Memories van successie			125	0	125	0	0	0	
Nedergerechten			300	0	250	50	0	0	
Subtotaal	97,8%	4.890							
Onvoorzien	2,2%	110							
Totaal	100%	5.000							

6.3 Planning en kasritme

De doorlooptijd van het project is vijf jaren, de periode 2014-2018. In deze periode worden de vijf programma's uitgevoerd en wordt de provinciale digitale infrastructuur in de vorm van de gemeenschappelijke erfgoedhub gerealiseerd. Op basis van contracten met de projectindienende organisaties worden de gedetailleerde projectplanningen met de te behalen kwantitatieve en kwalitatieve mijlpalen vastgelegd. Deze projectplannen worden binnen onderstaand planningskader gerealiseerd (het symbool + geeft de doorloopjaren aan, in het jaar van oplevering wordt de projectbenaming gegeven).

De uitvoering van de programma's volgens onderstaand planningschema in relatie tot bovenstaande tabel 6.2 geeft het volgende kasritme:

2014	2015	2016	2017	2018
€ 855.000	€ 1.630.000	€ 1.325.000	€ 660.000	€ 400.000

2014	2015	2016	2017	2018
Manuscript- Kaarten Fryske Akademy				
Kaarten Ryks- Argyf Tresoar				
	Monumenten- Inventarisatie- Project			
	Pilot Alde Fryske Tsjerken			
+++++	Innovatieproject meertalig zoeken			
+++++	e-books 1000 Friese titels			
	Memories van Successie			
	+++++	Archeologie depot		
+++++	+++++	Friese publicaties		
	+++++	Tijdschriften en kranten		
	+++++	Notariële akten		
	+++++	Nedergerechten		
	+++++	+++++	Bevolkings- Tellingen	
	+++++	+++++	Monumenten- Dossiers	
+++++	+++++	+++++	+++++	Kadaster
+++++	+++++	+++++	+++++	Fries Film Archief
+++++	+++++	+++++	+++++	Archief Omrop Fryslân
+++++	+++++	+++++	+++++	Kolleksje Tichteby
	+++++	+++++	+++++	Kerncollecties Fries Museum
+++++	+++++	+++++	+++++	Erfgoedhub/ Frysk Kultuerhus

6.4 Effecten werkgelegenheid

Uitgangspunten voor berekening werkgelegenheid

Kosten fte per jaar	1500 werkuren	Toelichting
Scannen	30.000	Loonkosten per jaar
Metadatering	40.000	Loonkosten per jaar
Fotografie musea	41.250	Vrijwilligerstarief 27,50 per uur
Metadatering musea	41.250	Vrijwilligerstarief 27,50 per uur
Deelprojectleiding	45.000	Loonkosten per jaar

*Verdeling werkgelegenheid per deelproject en per werksoort
Nb in fte is een arbeidsjaar*

Bron werkgelegenheid	Totaal fte 2014-2018	Digitalisering	Metadatering	Projectleiding, ICTadvisering	Wetenschappelijk
Kultuerhus	4,5	0	1	3,5	0
Kadasters	14,0	4	9	1	0
Bevolkingstellingen	1,5	0	0,5	0	1
Monumenten Inventarisatie	0,5	0	0	0	0,5
Meertalig zoeken	2,0	0	0	0	2,0
Meertalig zoeken	1,0	0	0	0	1
Omrop Fryslan	5	2	2	0,5	0,5
Fries Film Archief	9	3,8	3,8	1,4	0
Museumfederatie	20,4	9,7	8,5	2,2	0
Fries Museum	3,6	1,8	1,8	0	0
Lan fan taal	24,3	13,3	10	1	0
Notariële akten	8,3	8,3	0	0	0
Memories successie	4,2	2	2,2	0	0
Nedergerechten	11,6	8	3,6	0	0
Onderduikers online	1,5	1	0,5	0	0
Totaal	111,4	53,9	42,9	9,6	5

Bijlage 1. Infrastructuur: Frysk Kultuerhûs

De techniek voor het samenbrengen en presenteren van al het digitale erfgoed is gebaseerd op de open source software van Europeana. De ontwikkelaars hebben deze open software doorontwikkeld en daarbij met name aandacht besteed aan verbetering van de data-aggregatie, intelligente en snelle zoeksoftware en user-generated content. Dit heeft geresulteerd in het open source platform zoals dat nu gebruikt wordt voor het Frysk Kultuerhûs. Vanuit dit platform is het zonder probleem mogelijk om bijvoorbeeld de toeristische koepeldatabase van de Provincie te voorzien van erfgoed informatie. Dit is al onderzocht en een pilot is succesvol uitgevoerd.

Alle resultaten van het Deltaplan Digitalisearring komen in ieder geval via het Kultuerhûs beschikbaar voor het brede publiek. Vanuit het platform kunnen toepassingen zoals apps, historische routeplanners, themasites, erfgoedsites, etc. via gestandaardiseerde workflow gebruik maken van het complete Friese gedigitaliseerde erfgoed. Dit vergroot het publieksbereik van de collectie Fryslân enorm.

Organisatie

Het Kultuerhûs zal binnen het kader van het Deltaplan Digitalisering verder geïmplementeerd worden. Het projectbureau krijgt hiervoor de opdracht, de Stuurgroep begeleidt het implementatietraject. Het projectbureau is verantwoordelijk voor de doorontwikkeling van het Kultuerhûs. Een datamanager is vanuit Tresoar verantwoordelijk voor de toepassing van de geschikte datamodellen en metadata-standaarden, noodzakelijk vanwege de integrale doorzoekbaarheid van het platform.

Diensten

Het Frysk Kultuerhûs voorziet in de volgende diensten:

- Aanspreekpunt voor erfgoedinstellingen
- Verzamelplaats voor erfgoedcollecties in Fryslân
- Ontsluiting aan publiek via:
 - interface van de Friese Erfgoed Hub: www.fryskkultuurhues.nl
 - themawebsites (bijvoorbeeld WOII in Fryslân)
 - website voor erfgoedinstelling, gefaciliteerd vanuit het Kultuerhûs ('instant website')
 - eigen website van de erfgoedinstelling
- Mapping en verrijking van de metadata om deze geschikt te maken voor levering aan de eigen ontsluiting en de (inter)nationale bronnen. Voorbeelden van verrijking zijn Erfgoed & Locatie of thesauri zoals de AAT (Art & Architecture Thesaurus - Getty Research Institute)
- Duurzame toegankelijkheid van de metadata

Vanzelfsprekend blijven de collectie-eigenaren verantwoordelijk voor de data die zij aan het Kultuerhûs aanleveren. De bestaande juridische eigendomsverhoudingen en rechten blijven gerespecteerd. Zo blijft iedere instelling, klein of groot, volledige zeggenschap houden over de data in het Kultuerhûs. Wel gaat het Kultuerhûs uit van het principe van 'open data', in navolging van het overheidsbeleid op dit gebied.

Alle deelnemers krijgen via het Kultuerhûs de beschikking over een tool waarmee collectiedata eenvoudig binnen de eigen website gepresenteerd kan worden ('instant website').

Het Kultuerhûs fungeert als lokale aggregator en verzorgt de doorlevering van metadata en afbeeldingen aan nationale of thematische aggregatoren (bijvoorbeeld Bibliotheek.nl, Beelden voor de Toekomst of Digitale Collectie/DiMCoN). Deelnemers aan het Kultuerhûs zijn gegarandeerd van zichtbaarheid in Europeana. Dit principe speelt in op de ontwikkeling dat (inter)nationale aggregatoren geen afzonderlijke afspraken meer willen (kunnen) maken met individuele erfgoedinstellingen. Friesland stelt hiermee de zichtbaarheid van het erfgoed in Nederland en internationaal veilig.

Met de Provincie Brabant is een samenwerking gestart om de investeringen en doorontwikkeling van het Kultuerhûs en de toepassing daarvan voor de Provincie Brabant (de Brabant Cloud) op elkaar af te stemmen en zo de kosten in tijd en geld te verdelen. Het Kultuerhûs is een deelproject met een planning en begroting binnen het kader van het Deltaplan Digitalisearring.

Infrastructuur - opslag

De erfgoedinstellingen moeten zich beraden op de organisatie van hun digitale duurzaamheid. Het is niet vanzelfsprekend dat de digitale informatie op de langere termijn beschikbaar is voor hergebruik (bijvoorbeeld in portals en zoekdiensten). Eén ding is echter wel duidelijk: er kan op dit vlak alleen maar iets bereikt worden door intensieve samenwerking. Het is niet wenselijk (want onbetaalbaar) dat de deelnemers aan het Deltaplan ieder voor zich maatregelen gaan treffen in de vorm van eigen e-depots of andere lokale voorzieningen. Digitale duurzaamheid en de daarbij horende opslag van data vergt een gemeenschappelijke aanpak. Waarschijnlijk zal per domein (archieef, musea, film en video) gekeken worden of provinciaal samengewerkt kan worden, of dat aansluiting gezocht kan worden bij landelijke initiatieven (bijvoorbeeld bij de dienstverlening van Beeld en Geluid voor opslag van AV-materiaal).

Een gedeelte van de investering zal gebruikt worden in het opzetten van de infrastructuur voor duurzame opslag. Het gaat daarbij om investeringen in ICT en het uitwerken van samenwerkingsverbanden op lokaal en nationaal niveau. Hiervoor zal een deelproject uitgewerkt worden.

De opslag zal in overleg met de afdeling ICT van Tresoar en Stichting Digitaal Erfgoed Nederland opgezet worden.